



T.C  
KARACABEY KAYMAKAMLIĞI

KARACABEY  
İLÇE MİLLİ EĞİTİM MÜDÜRLÜĞÜ  
KARACABEY ÖZEL EĞİTİM MESLEK OKULU  
MÜDÜRLÜĞÜ



**2024-2028**

STRATEJİK PLANI  
Karacabey/BURSA



En mühim ve feyizli vazifelerimiz millî eğitim işleridir. Millî eğitim işlerinde mutlaka muzaffer olmak lâzımdır. Bir milletin hakikî kurtuluşu ancak bu suretle olur.

*K. Atatürk*



Okul/Kurum Bilgileri

<b>İli:</b> Bursa	<b>İlçesi:</b> Karacabey		
<b>Adres:</b>	<b>BAKIRKÖY MAH. BAKIR SK. NO 304 KARACABEY / BURSA</b>	<b>Coğrafi Konum (link)</b>	<a href="https://karacabeyozelegitimmo.meb.k12.tr/tema/harita.php">https://karacabeyozelegitimmo.meb.k12.tr/tema/harita.php</a>
<b>Telefon Numarası:</b>	<b>02246915194</b>	<b>Faks Numarası:</b>	02246764952
<b>e- Posta Adresi:</b>	<b>767630@meb.k12.tr</b>	<b>Web sayfası adresi:</b>	<a href="https://karacabeyozelegitimmo.meb.k12.tr/">https://karacabeyozelegitimmo.meb.k12.tr/</a>
<b>Kurum Kodu:</b>	<b>767630</b>	<b>Öğretim Şekli:</b>	Tam Gün

## SUNUŞ

Günümüzde yaratıcılığın ve gelişmelerin getirdiği teknolojik ve sosyal anlamda gelişmişliğin ulaştığı seviye geçmiş yıllara göre kendini daha da belirgin bir şekilde göstermektedir. Güçlü ekonomik ve sosyal yapı, güçlü bir ülke olmanın ve tüm değişikliklerde dimdik ayakta durabilmenin kaçınılmazlığı da oldukça büyük önem taşımaktadır. Gelişen ve sürekliliği izlenebilen , bilgi ve planlama temellerine dayanan güçlü bir yaşam standardı ve ekonomik yapı ; stratejik amaçlar , hedefler ve planlanmış zaman diliminde gerçekleşecek uygulama faaliyetleri ile oluşabilmektedir.

Okulumuz daha iyi bir eğitim seviyesine ulaşmak için sürekli yenilenmeyi ve kalite kültürünü kendisine ilke edinmeyi amaçlamaktadır.

Kalite kültürü oluşturabilmek için eğitim ve öğretim başta olmak üzere insan kaynakları ve kurumsallaşma, sosyal faaliyetler, alt yapı, toplumsal ilişkiler ve kurumlar arası ilişkileri kapsayan 2024-2028 stratejik planı hazırlanmıştır.

Büyük Önder Atatürk'ü örnek alan bizler; çağa uyum sağlamış, çağı yönlendiren gençler yetiştirmek için kurulan okulumuz, geleceğin teminatı olan öğrencilerimizi daha iyi imkanlarla yetiştirip, düşünce ufku ve yenilikçi ruhu açık Türkiye Cumhuriyeti'nin çitasını daha yükseklerle taşıyan bireyler olması için öğretmenleri idarecileriyle özverili bir şekilde tüm azmimizle çalışmaktayız

Karacabey Özel Eğitim Meslek Okulu olarak en büyük hedefimiz öğrencilerimize sadece diploma verip mezun etmek değil aynı zamanda girdikleri her ortamda çevrelerine yol gösteren, hayata hazır, hayatı aydınlatan, bizleri daha da ileriye götürecek gençler yetiştirmektir. İdare ve öğretmen kadrosuyla çağa ayak uydurmuş, yeniliklere açık Türkiye Cumhuriyetini daha da yükseltecek gençler yetiştirmeyi ilke edinmiş bulunmaktayız

Karacabey Özel Eğitim Meslek Okulu stratejik planı (2024-2028) belirtilen amaç ve hedeflere ulaşmamızın, okulumuzun gelişme ve kurumsallaşma süreçlerine önemli katkılar sağlayacağına inanmaktayız.

Planın hazırlanmasında emeği geçen Stratejik Plan Hazırlama Ekibine , müdür yardımcılarına , öğretmenlerimize ve yardımcı personelimize teşekkür ederim.

İsmail ŞAHİN  
OKUL MÜDÜRÜ

# İÇİNDEKİLER

SUNUŞ.....	5
1. GİRİŞ VE STRATEJİK PLANIN HAZIRLIK SÜRECİ .....	8
1.1 Strateji Geliştirme Kurulu ve Stratejik Plan Ekibi.....	9
1.2 Planlama Süreci.....	9
2. DURUM ANALİZİ .....	11
2.1 Kurumsal Tarihçe.....	12
2.2 Uygulanmakta Olan Stratejik Planın Değerlendirilmesi.....	12
2.3 Mevzuat Analizi .....	12
2.4 Üst Politika Belgeleri Analizi .....	14
2.5 Faaliyet Alanları ile Ürün/Hizmetlerin Belirlenmesi .....	15
2.6 Paydaş Analizi.....	16
2.7 Kuruluş İçi Analiz .....	19
2.7.1 Teşkilat Şeması.....	19
2.7.2 İnsan Kaynakları.....	20
2.7.3 Teknolojik Düzey .....	22
2.7.4 Mali Kaynaklar.....	23
2.7.5 İstatistik Veriler .....	24
2.8 Çevre Analizi (PESTLE).....	28
2.9 Güçlü ve Zayıf Yönler ile Fırsatlar ve Tehditler (GZFT) Analizi.....	29
2.10 Tespit ve İhtiyaçların Belirlenmesi .....	30
3. GELECEĞE BAKIŞ.....	31
3.1 Misyon .....	32
3.2 Vizyon .....	32
3.3 Temel Değerler.....	32
3.4 Amaç, Hedef ve Performans Göstergesi ile Stratejiler .....	33
4. MALİYETLENDİRME.....	40
5. İZLEME VE DEĞERLENDİRME.....	42
EKLER:.....	44

# 1.BÖLÜM

## GİRİŞ VE STRATEJİK PLANIN HAZIRLIK SÜRECİ

# 1. GİRİŞ VE STRATEJİK PLANIN HAZIRLIK SÜRECİ

## 1.1 Strateji Geliştirme Kurulu ve Stratejik Plan Ekibi

Stratejik Planlama çalışmaları, Millî Eğitim Bakanlığı Strateji Geliştirme Başkanlığının 2022-21 Sayılı Genelgesi gereğince başlatılmıştır.

Strateji Geliştirme Kurulu: Okul müdürünün başkanlığında, bir okul müdür yardımcısı, bir öğretmen ve okul/aile birliği başkanı ile bir yönetim kurulu üyesi olmak üzere 5 kişiden oluşan üst kurul kurulur.

Stratejik Plan Ekibi: Okul müdürü tarafından görevlendirilen ve üst kurul üyesi olmayan müdür yardımcısı başkanlığında, belirlenen öğretmenler ve gönüllü velilerden oluşur.

*Tablo 1. Strateji Geliştirme Kurulu ve Stratejik Plan Ekibi Tablosu*

Strateji Geliştirme Kurulu Bilgileri		Stratejik Plan Ekibi Bilgileri	
Adı Soyadı	Ünvanı	Adı Soyadı	Ünvanı
İsmail ŞAHİN	Okul Müdürü	İskender AYNACI	Müdür Yardımcısı
Esra DEMİR	Müdür Yardımcısı	Nedim İLTER	Öğretmen
Kubilay TAŞDEMİR	Öğretmen(Yönetim Kurulu Üyesi)	Talip YILDIZ	Öğretmen
İsa ÇEÇEN	Öğretmen	Gülsün ŞAVKLI	Öğretmen
Nurdan ÇALIŞKAN	Okul Aile Birliği Başkanı		

## 1.2 Planlama Süreci

2024-2028 dönemi stratejik plan hazırlanma süreci Strateji Geliştirme Kurulu ve Stratejik Plan Ekibi'nin oluşturulması ile başlamıştır. Ekip tarafından oluşturulan çalışma takvimi kapsamında ilk aşamada durum analizi çalışmaları yapılmış ve durum analizi aşamasında, paydaşlarımızın plan sürecine aktif katılımını sağlamak üzere paydaş anketi, toplantı ve görüşmeler yapılmıştır. Durum analizinin ardından geleceğe yönelim bölümüne geçilerek okulumuzun amaç, hedef, gösterge ve stratejileri belirlenmiştir.



## ÇALIŞMA TAKVİMİ

Stratejik Planlama çalışmaları aşağıda belirtilen takvime uygun yürütülmüştür.

YAPILACAK ÇALIŞMALAR	TARİH	SORUMLU
Okul/Kurumlara, stratejik plan taslağı ve dokümanların resmi yazı ile gönderilmesi	22 Nisan 2024	İl Millî Eğitim Müdürlüğü
Okul/Kurumların stratejik planlarını hazırlamaları.	22 Nisan – 10 Mayıs 2024	Okul/Kurum Müdürlükleri
Tamamlanan Okul/Kurum planlarının incelenmek üzere İlçe Millî Eğitim Müdürlüklerine gönderilmesi.	10 Mayıs 2024	Okul/Kurum Müdürlükleri
İlçe MEM Stratejik Plan Ekiplerince Okul/Kurum Stratejik Planlarının 'Ek-4 Okul/Kurum SP Değerlendirme Formu' doğrultusunda incelenmesi, oluşturulan raporlara istinaden ilgili okul/kurumlara geri bildirimde bulunulması.	17 Mayıs 2024	İlçe Millî Eğitim Müdürlükleri
Okul/Kurum SP Değerlendirme Forumu'nda belirtilen düzeltmelerin tamamlanarak, planların onaylanmak üzere İlçe Millî Eğitim Müdürlüklerine gönderilmesi.	24 Mayıs 2024	Okul/Kurum Müdürlükleri
Okul/Kurum planlarının İlçe Millî Eğitim Müdürlüklerince onaylanması.	30 Mayıs 2024	İlçe Millî Eğitim Müdürlükleri
Onaylanan planların Okul/Kurum web sayfalarında yayımlanması.	31 Mayıs 2024	Okul/Kurum Müdürlükleri

# **2.BÖLÜM**

## **DURUM ANALİZİ**

## 2. DURUM ANALİZİ

Stratejik planlama sürecinin ilk adımı olan durum analizi, okulumuzun “neredeyiz?” sorusuna cevap vermektedir. Okulumuzun/kurumumuzun geleceğe yönelik amaç, hedef ve stratejiler geliştirebilmesi için öncelikle mevcut durumda hangi kaynaklara sahip olduğu ya da hangi yönlerinin eksik olduğu ayrıca, okulumuzun kontrolü dışındaki olumlu ya da olumsuz gelişmelerin neler olduğu değerlendirilmiştir. Dolayısıyla bu analiz, okulumuzun kendisini ve çevresini daha iyi tanımasına yardımcı olacak ve stratejik planın sonraki aşamalarından daha sağlıklı sonuçlar elde edilmesini sağlayacaktır.

Durum analizi bölümünde, aşağıdaki hususlarla ilgili analiz ve değerlendirmeler yapılmıştır;

- Kurumsal tarihçe
- Uygulanmakta olan planın değerlendirilmesi
- Mevzuat analizi
- Üst politika belgelerinin analizi
- Faaliyet alanları ile ürün ve hizmetlerin belirlenmesi
- Paydaş analizi
- Kuruluş içi analiz
- Dış çevre analizi (Politik, ekonomik, sosyal, teknolojik, yasal ve çevresel analiz)
- Güçlü ve zayıf yönler ile fırsatlar ve tehditler (GZFT) analizi
- Tespit ve ihtiyaçların belirlenmesi

### 2.1 Kurumsal Tarihçe

Okulumuz 1995 yılında Karacabey Bakırköy mahallesinde ilkokul olarak yapılmış 2019 tarihine kadar ilkokul olarak eğitim öğretim faaliyetleri yapılmıştır.2019 yılında öğrenci sayısının azlığından kapanmış, tekrar büyük onarım ve tadilatlar yaparak Özel Eğitim Meslek Okulu olarak 2022 yılı şubat ayında faaliyete başlamıştır.

Mobilya ve İç Mekan Tasarımı Bölümü, Gıda Bölümü, Tarım Bölümü ve El Sanatları Bölümü vardır.

Tek katlı bir ana bina ve yemekhane binası bulunan okulda; yönetim birimleri, sınıflar ve atölyeler mevcuttur.

### 2.2 Uygulanmakta Olan Stratejik Planın Değerlendirilmesi

Kurumumuz 2021-2022 eğitim öğretim yılının 2.dönemi faaliyetlerine başladığından daha önce hazırlanmış bir stratejik plan bulunmaması sebebiyle herhangi bir değerlendirme yapılmamıştır.

### 2.3 Mevzuat Analizi

KANUN			
Tarih	Sayı	No	Adı
23/07/1965	12056	657	Devlet Memurları Kanunu
14/06/1973	14574	1739	Milli Eğitim Temel Kanunu
24/10/2003	25269	4982	Bilgi Edinme Hakkı Kanunu
30/03/2012	28261	6287	İlköğretim ve Eğitim Kanunu İle Bazı Kanunlarda Değişiklik Yapılmasına Dair Kanun

## YÖNETMELİK

Yayımlandığı Resmi Gazete/Tebliğler Dergisi		Adı
Tarih	Sayı	
12/10/2013	28793	Milli Eğitim Bakanlığı Personelinin Görevde Yükselme, Unvan Değişikliği ve Yer Değiştirme Suretiyle Atanması Hakkında Yönetmelik
07/07/2018	30471	Millî Eğitim Bakanlığı Özel Eğitim Hizmetleri Yönetmeliği
09/02/2012	28199	Millî Eğitim Bakanlığı Okul-Aile Birliği Yönetmeliği
18/01/2007	26407	Taşınır Mal Yönetmeliği
31/12/2009	27449	Millî Eğitim Bakanlığı Ders Kitapları Ve Eğitim Araçları Yönetmeliği
11/08/1973	14622	Devlet Memurlarının Tedavi Yardımı Ve Cenaze Giderleri Yönetmeliği
25/10/1982	17849	Kamu Kurum Ve Kuruluşlarında Çalışan Personelin Kılık Ve Kıyafetine Dair Yönetmelik
29/10/2011	28099	Devlet Memurlarına Verilecek Hastalık Raporları İle Hastalık Ve Refakat İznine İlişkin Usul Ve Esaslar Hakkında Yönetmelik
12/10/2013	28793	Millî Eğitim Bakanlığı Personelinin Görevde Yükselme, Unvan Değişikliği Ve Yer Değiştirme Suretiyle Atanması Hakkında Yönetmelik
13/08/2005	25905	Öğretmenlik Kariyer Basamaklarında Yükselme Yönetmeliği
12/09/1984	18513	Resmi Mühür Yönetmeliği
02/12/2004	25658	Resmî Yazışmalarda Uygulanacak Esas Ve Usuller Hakkında Yönetmelik
16/05/1988	19816	Devlet Arşiv Hizmetleri Hakkında Yönetmelik
17/04/2001	24376	Millî Eğitim Bakanlığı Rehberlik Ve Psikolojik Danışma Hizmetleri Yönetmeliği
13/01/2005	25699	Millî Eğitim Bakanlığı İlköğretim Ve Orta Öğretim Kurumları Sosyal Etkinlikler Yönetmeliği
28/08/2007	26627	Okul Servis Araçları Hizmet Yönetmeliği
09/08/2006	26254	Millî Eğitim Bakanlığı Kurum Tanıtım Yönetmeliği
02/04/1993	21540	Millî Eğitim Bakanlığına Bağlı Kurumlara Ait Açma, Kapatma Ve Ad Verme Yönetmeliği
28/12/1988	20033	Sabotajlara Karşı Koruma Yönetmeliği
26/07/2002	24822	Binaların Yangından Korunması Hakkında Yönetmelik

## YÖNERGE

Yayın		Adı
Tarih	Sayı	
25/10/2013	3087071	Milli Eğitim Bakanlığı Ortaöğretim Kurumlarına Geçiş Yönergesi
Kasım 1999	2506	Millî Eğitim Bakanlığı Eğitim Bölgeleri Ve Eğitim Kurulları Yönergesi
Ağustos 2003	2551	Millî Eğitim Bakanlığı Eğitim Ve Öğretim Çalışmalarının Plânlı Yürütülmesine İlişkin Yönerge
23/09/2014	4145909	Millî Eğitim Bakanlığı Örgün ve Yaygın Eğitimi Destekleme ve Yetiştirme Kursları Yönergesi
Mart 2001	2522	Millî Eğitim Bakanlığı Personeli İzin Yönergesi
Mart 2007	2594	Millî Eğitim Bakanlığı Bayrak Törenleri Yönergesi

## 2.4 Üst Politika Belgeleri Analizi

Üst politika belgeleri;

- 12. Kalkınma Planı
- Cumhurbaşkanlığı Programı,
- Orta Vadeli Program,
- Cumhurbaşkanlığı Yıllık Programı,
- Millî Eğitim Bakanlığı Stratejik Planı,
- İl Millî Eğitim Müdürlüğü Stratejik Planı,
- İlçe Millî Eğitim Müdürlüğü Stratejik Planı

*Tablo 2. Üst Politika Belgeleri Analizi Tablosu*

Üst Politika Belgesi	İlgili Bölüm/Referans	Verilen Görevler/İhtiyaçlar
1	İl Millî Eğitim Müdürlüğü Stratejik Planı	Öğrencilerin bireysel özelliklerine ve öğrenme ihtiyaçlarına uygun fiziksel ve beşerî iyileştirmeler sağlanarak eğitime erişimlerinin artırılması.
2	MEB 2019-2023 Stratejik Planı	Öğretmenler, okul yöneticileri ve diğer personel ile ailelerin özel eğitim ihtiyacı olan öğrencilere yönelik bilgi, beceri, tutum ve farkındalıklarının geliştirilmesi

## 2.5 Faaliyet Alanları ile Ürün/Hizmetlerin Belirlenmesi

Tablo 3. Faaliyet Alanlar/Ürün ve Hizmetler Tablosu

Faaliyet Alanı	Ürün/Hizmetler
Öğretim-eğitim faaliyetleri	<b>Öğrenci İşleri</b> Kayıt-nakil işleri Devam-devamsızlık Sınıf geçme Sınav hizmetleri
Rehberlik faaliyetleri	Veli Öğrenci Öğretmen rehberliği
Sosyal faaliyetler	Sosyal Kulüp Çalışmaları Okul Aile Birliği Etkinlikleri Gezi Etkinlikleri
Sportif faaliyetler	Futbol Voleybol Basketbol Masa Tenisi
Kültürel ve sanatsal faaliyetler	Şiir Halk Oyunları Tiyatro
İnsan kaynakları faaliyetleri (mesleki gelişim faaliyetleri, personel etkinlikleri...)	Personel Özlük İşlemleri Norm Kadro İşlemleri Hizmet içi Eğitim Faaliyetleri.
Okul aile birliği faaliyetleri	Okulun eğitimin niteliğini arttırmak amacıyla alınan kararlar, iş ve işlemler.
Ölçme değerlendirme faaliyetleri	Kaba Değerlendirme Formları Bireyselleştirilmiş Eğitim Programı Değerlendirme Ölçekleri
Öğrenme ortamlarına yönelik faaliyetler	Okul Güvenliğinin Sağlanması 2. Ders Kitaplarının Dağıtımı 3. Taşınır Mal İşlemleri Taşınır Eğitim İşlemleri Temizlik, Güvenlik, Isıtma, Aydınlatma Hizmetleri
Ders dışı faaliyetler	<b>Tam Gün Tam Yıl Kursları</b> Okuma Yazma Kursu E-KPSS kursu

## 2.6 Paydaş Analizi

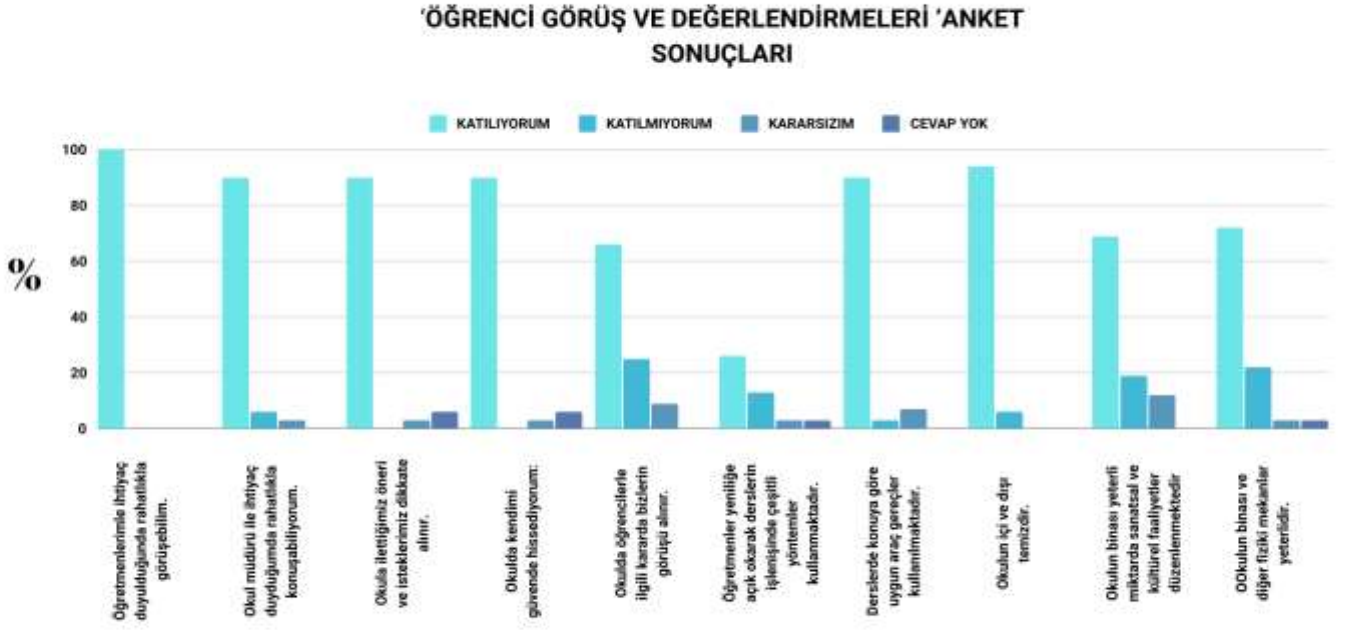
Paydaş analizi kapsamında, öncelikle paydaşlar belirlenerek iç ve dış paydaş olarak tasnif edilmiştir. Katılımcılığı artırmak ve paydaş görüşlerini plana yansıtılabilmek amacıyla anket uygulaması, mülakat, atölye çalışması ve toplantılardan yararlanılmıştır.

*Tablo 4. Paydaş Sınıflandırma ve Önceliklendirme Tablosu*

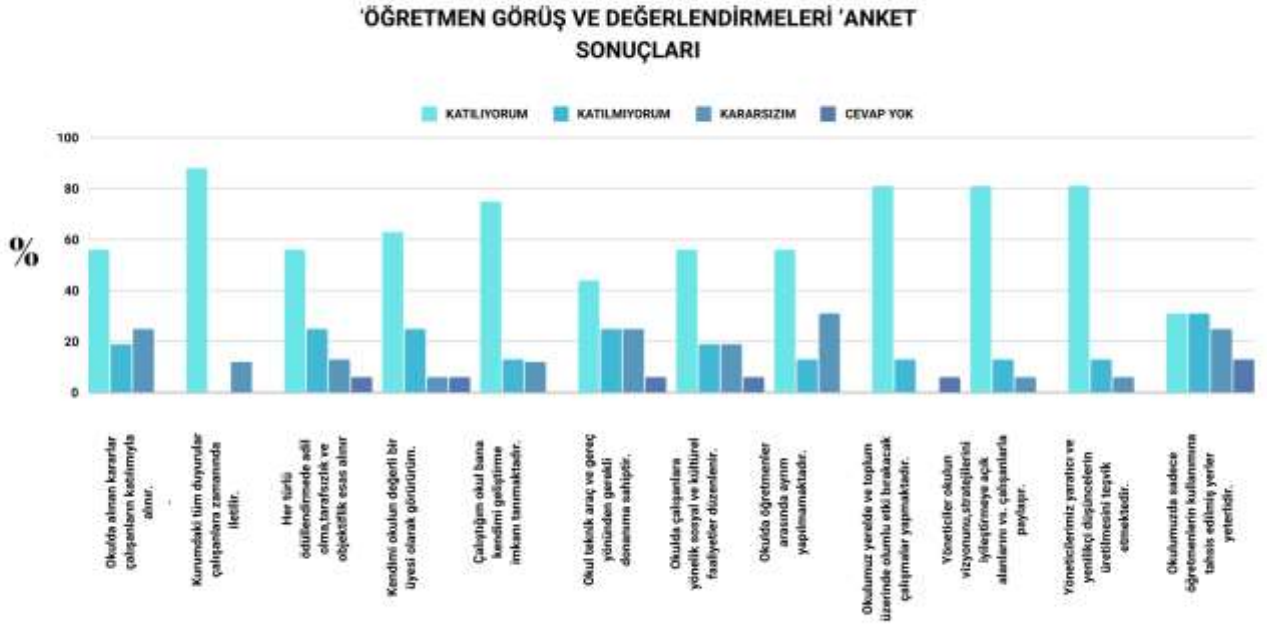
<b>PAYDAŞLAR</b>	<b>İÇ PAYDAŞ</b>	<b>DIŞ PAYDAŞ</b>	<b>ÖNCELİĞİ</b> (5 Yüksek Öncelik -1 Düşük Öncelik)
<b>Millî Eğitim Bakanlığı</b>		x	4
<b>Valilik</b>		x	4
<b>İl Millî Eğitim Müdürlüğü</b>		x	4
<b>Kaymakamlık</b>		x	4
<b>İlçe Millî Eğitim Müdürlüğü</b>		x	4
<b>Öğretmenler</b>	x		5
<b>Öğrenciler</b>	x		5
<b>Veliler</b>		x	4
<b>Okul Aile Birliği</b>	x		5
<b>Diğer çalışanlar</b>	x		5
<b>Karacabey Belediyesi</b>		x	4
<b>Güvenlik Güçleri (Emniyet, Jandarma)</b>		x	3
<b>Muhtarlık</b>		x	3
<b>Sivil Toplum Kuruluşları</b>		x	2
<b>Okul Müdürü</b>	x		
<b>Müdür Yardımcıları</b>	x		5

Paydaş anketlerine ilişkin ortaya çıkan temel sonuçlar şu şekildedir:

## Öğrenci Anketi Sonuçları:



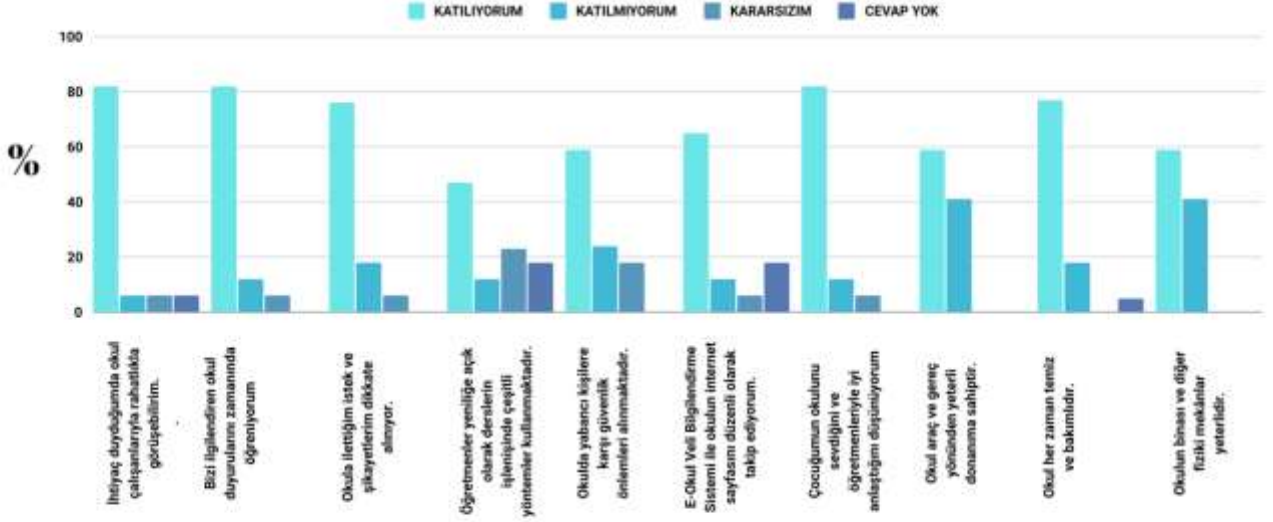
## Öğretmen Anketi Sonuçları:





## Veli Anketi Sonuçları:

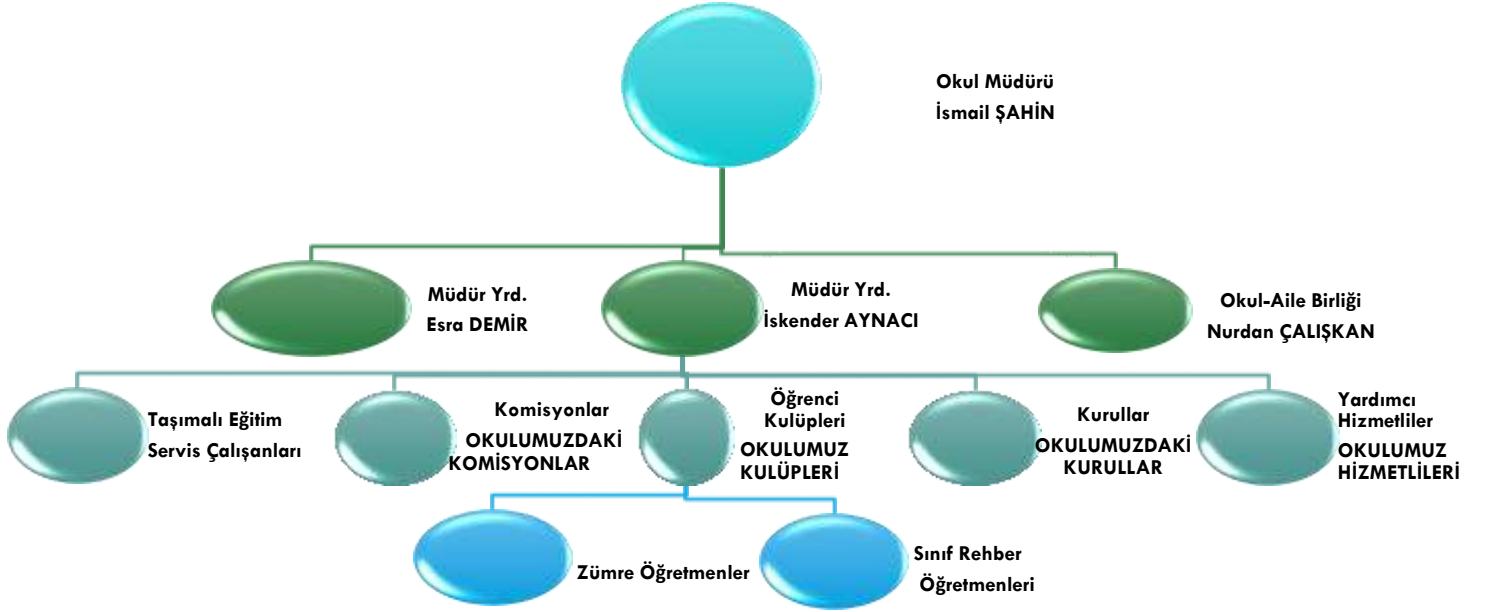
### 'VELİ GÖRÜŞ VE DEĞERLENDİRMELERİ' ANKET SONUÇLARI



## 2.7 Kuruluş İçi Analiz

Bu bölümde; teşkilat yapısı, insan kaynaklarının yetkinlik düzeyi, kurum kültürü, teknoloji ve bilişim altyapısı, fiziki ve mali kaynaklara ilişkin analizlere yer verilmiştir.

### 2.7.1 Teşkilat Şeması



## 2.7.2 İnsan Kaynakları

Bu bölümde; okulumuz personeline ilişkin nicel veriler ile personelin sahip olduğu niteliklerin analizi yapılmıştır.

Okul/kurumda çalışanlar ve görevleri belirlenir. Ayrıca;

- Kurumun sahip olduğu toplam norm kadro sayısı,
- Çalışan toplam personel sayısı,
- İhtiyaç duyulan branşlar ve ihtiyaç sayısı,
- Buna bağlı olarak yapılan istihdam sayısı,
- Personelin nasıl atandığı,
- Varsa geçici personelin alındığı kaynağı,
- Kadrosu olmayıp da sözleşmeli çalıştırılan personelin sayısı,
- Eğitim düzeyi, gönüllü olarak aldığı diğer görevler,
- Okul/kuruma son -en az- iki yılda gelen giden personel sayısı mümkün ise neden okul/kurumdan tayin istedikleri,
- Ortalama okulda çalışma yılı,
- Ortalama hizmet içi eğitim saati,
- Çalışana verilen ödül ve ceza sayısı gibi hususlar tablo hâlinde düzenlenebilir.
- Okul/kurumda çalışan yönetici, öğretmen, diğer personelin görevlerinin neler olduğu belirlenmelidir.

*Tablo 5. Çalışanların Görev Dağılımı*

Çalışanın Ünvanı	Görevleri
Okul Müdürü	Yönetiminden sorumlu olduğu kurumda, Milli Eğitim amaçları doğrultusunda, eğitim ve öğretim faaliyetlerinin gerçekleştirilmesinden sorumludur.
Müdür Yardımcısı	Okulun her türlü yazışma, yönetim, güvenlik, bakım, beslenme ve etkinlik gibi işleri ile ilgilenir. Müdür tarafından verilen görevleri yerine getirir.
Atölye ve Bölüm Şefleri	Atölyelerde verilen teknik hizmetlerin uygulanmasını sağlamak,
Öğretmenler	Öğrencilerin öğrenme potansiyelini ortaya çıkarmak, öğrencileri eğitmek, yeteneklerini geliştirmek ve onları gelecekteki hayatlarına hazırlamak
Yardımcı Hizmetler Personeli	Kendilerine tanımlanan alanların temizliğini yapar ve amirleri tarafından verilen diğer görevleri yerine getirir.

**Tablo 6. İdari Personelin Hizmet Süresine İlişkin Bilgiler**

Hizmet Süreleri	2024 Yıl İtibarıyla	
	Kişi Sayısı	%
1-4 Yıl	0	0
5-6 Yıl	0	0
7-10 Yıl	1	27,27
10 ve Üzeri	2	45,45

**Tablo 7. Öğretmenlerin Hizmet Süreleri (Yıl İtibarıyla)**

Hizmet Süreleri	Branşı	Kadın	Erkek	Hizmet Yılı	Toplam
1-3 Yıl	El Sanatları	x		1	1
4-6 Yıl	Özel Eğitim	x		4	2
7-10 Yıl	Mobilya İç Mekan Tasarımı		x	9	1
7-10 Yıl	Din Kültürü ve Ahlak Bilgisi		x	8	1
11-15 Yıl	Rehberlik		x	12	1
11-15 Yıl	Özel Eğitim		x	15	1
20 ve üzeri	Beden Eğitimi		x	27	1

**Tablo 9. Okul/kurum Rehberlik Hizmetleri**

Mevcut Kapasite				Mevcut Kapasite Kullanımı ve Performans					
Psikolojik Danışman Norm Sayısı	Görev Yapan Psikolojik Danışman Sayısı	İhtiyaç Duyulan Psikolojik Danışman Sayısı	Görüşme Odası Sayısı	Danışmanlık Hizmeti Alan			Rehberlik Hizmetleri ile İlgili Düzenlenen Eğitim/Paylaşım Toplantısı vb. Faaliyet Sayısı		
				Öğrenci Sayısı	Öğretmen Sayısı	Veli Sayısı	Öğretmenlere Yönelik	Öğrencilere Yönelik	Velilere Yönelik
1	0	0	0	0	0	0	0	2	1

### 2.7.3 Teknolojik Düzey

Okulumuzun teknolojik altyapısı ve teknolojiyi kullanabilme düzeyine ilişkin analizi yapılmıştır.

*Tablo 10. Teknolojik Araç-Gereç Durumu*

Araç-Gereçler	Mevcut Durum	İhtiyaç
Akıllı Tahta	4	4
Masaüstü Bilgisayar	4	0
Taşınabilir Bilgisayar	2	3
Projeksiyon	2	0
TV Sayısı	2	0
Yazıcı	3	2
Fotokopi Makinası	1	0

*Tablo 11. Fiziki Mekân Durumu*

Fiziki Mekân	Var	Yok	Adedi	İhtiyaç
Öğretmen Çalışma Odası	x		1	0
Ekipman Odası		x		
Kütüphane	x		1	0
Rehberlik Servisi		x	0	1
Resim Odası		x	0	1
Müzik Odası		x	0	1
Çok Amaçlı Salon		x	0	1
Spor Salonu		x	0	1
Yemekhane	x		1	0
Mobilya Atölyesi	x		1	0
Tarım Atölyesi	x		1	0
Gıda Atölyesi		x	0	1

## 2.7.4 Mali Kaynaklar

Okul/Kurumun mali kaynak analizi aşağıda belirtilmiştir.

*Tablo 12. Kaynak Tablosu*

<b>Kaynaklar</b>	<b>2023</b>	<b>2024</b>	<b>2025</b>	<b>2026</b>	<b>2027</b>	<b>2028</b>
Genel Bütçe	15000	15000	20000	25000	30000	40000
Okul Aile Birliği	5000	10000	15000	17000	20000	23000
Döner Sermaye	0	0	2000	3000	4000	5000
Dış Kaynak/Projeler	0	0	0	0	0	0
Diğer	0	0	0	0	0	0
<b>TOPLAM</b>	<b>20000</b>	<b>25000</b>	<b>37000</b>	<b>45000</b>	<b>54000</b>	<b>68000</b>

*Tablo 13. Gelir-Gider Tablosu*

<b>YILLAR</b>	<b>2021</b>		<b>2022</b>		<b>2023</b>	
<b>HARCAMA KALEMLERİ</b>	<b>GELİR</b>	<b>GİDER</b>	<b>GELİR</b>	<b>GİDER</b>	<b>GELİR</b>	<b>GİDER</b>
Temizlik		2000		52500		39000
Küçük Onarım		-		29000		-
Bilgisayar Harcamaları		44000		2800		-
Büro Makinaları Harcamaları		83965		-		30000
Telefon	147795	-	115085	785	100903	1403
Sosyal Faaliyetler		-		-		-
Kırtasiye		17830		30000		30500
<b>GENEL TOPLAM</b>		<b>147795</b>		<b>115085</b>		<b>100903</b>

## 2.7.5 İstatistik Veriler

### • Sınıf ve Öğrenci Bilgileri

SINIFI	KIZ	ERKEK	TOPLAM
9A Hafif Zihinsel	3	5	8
10/ A Hafif Zihinsel	1	6	7
10/ B Hafif Zihinsel	3	4	7
11/ A Hafif Zihinsel	0	3	3
12/ A Hafif Zihinsel	3	4	7
12/ B Hafif Zihinsel	3	5	8
9/ A Orta Ağır	1	5	6
10/ A Orta Ağır	1	3	4
11/ A Orta Ağır	2	0	2
12/ A Orta Ağır	0	1	1
<b>TOPLAM</b>	<b>17</b>	<b>36</b>	<b>53</b>

### • Kulüplerin Yıllık Faaliyetleri

Afete Hazırlık Kulübü	Konularla alakalı panolar hazırlandı. Öğrencilere konular hakkında sunular yapıldı. Konularla alakalı afiş ve broşürler hazırlandı.
Sağlık Temizlik ve Hijyen Kulübü	Yeşilay haftası ile alakalı pano hazırlandı. Sigara ve alkolün zararları hakkında tartışma ortamı yaratıldı. Sigara ve alkolün zararlarını anlatan sunum yapılarak öğrenciler bilgilendirildi. Konularla alakalı afiş ve broşürler hazırlandı.
Değerler Eğitimi Kulübü	Ay ay belirlenen konular için aylık kulüp panoları hazırlandı. Ayın konusu ile alakalı sınıflarda öğrencilere bilgilendirme çalışması yapıldı. Konularla alakalı afiş ve broşürler hazırlandı.
Spor Kulübü	29 Ekim Cumhuriyet Bayramı panosu hazırlandı. Su tasarrufu ile ilgili görseller hazırlandı. 19 Mayıs Atatürk'ü Anma ve Gençlik Bayramı için pano hazırlandı. Diğer sosyal sorumluluk paydaşlarına destek verildi.
Yeşilay Kulübü	Konularla alakalı panolar hazırlandı. Öğrencilere konular hakkında sınıflarda sunular yapıldı. Konularla alakalı afiş ve broşürler hazırlandı.

- **Kutlama Yapılan Belirli Gün ve Haftalar**

<b>Kutlanan Gün</b>	<b>Öğretmen Adı</b>	<b>Katılan Veli Sayısı</b>	<b>Veli Katılım Oranı</b>
29 Ekim Cumhuriyet Bayramı -Zeybek gösterisi yapıldı. -Şiirler okundu. -Koro çalışması yapıldı.	Özge MENDEŞ	20	%40
Kızılay Haftası (29 Ekim-4Kasım) -Öğrencilere sunum gerçekleştirildi.	Şeymanur BARIŞ	1	%2
Atatürk Haftası (10 Kasım) -Atatürk çocukları adlı gösteri yapıldı. -Atatürk'ün sevdiği şarkılardan oluşan oratoryo sergilendi.	Emine AVCI	10	%20
Dünya Diyabet Günü (14 Kasım) -Öğrencilere sunum yapıldı.	Aslı ARSLAN	1	%2
Afet Eğitimi Hazırlık Günü (12 Kasım) -Yangın tatbikatı yapıldı.	Nedim İLTER	1	%2
Öğretmenler Günü (24 Kasım) -Şiirler okundu. -Şehit olan öğretmenler anısına sunum gerçekleştirildi. -Dans gösterisi yapıldı. -Okulumuzun bulunduğu mahalledeki emekli öğretmenler programa davet edilerek çiçek takdim edildi.	Gülsün ŞAVKLI	1	%2
Dünya Engelliler Günü (3 Aralık) -Atatürk çocukları adlı gösteri sergilendi. -Deprem ile ilgili tiyatro gösterisi yapıldı. -Zeybek gösterisi yapıldı. -Hababam sınıfı gösterisi yapıldı. -Şiirler okundu.	Murat KARÇIN	10	%20
Tutum, Yatırım ve Türk Malları Haftası (12-18 Aralık) -Öğrenciler evden getirdikleri yiyecekleri paylaşarak yediler.	Taner DAMA	1	%2
Sivil Savunma Günü (28 Şubat) -Deprem tatbikatı yapıldı.	Hale Nur İLTER	1	%2
Mevlid-i Nebi Haftası -Öğrencilere ikramda bulunuldu.	İsa ÇEÇEN	1	%2
İstiklal Marşı'nın Kabulü ve Mehmet Akif ERSOY'u Anma Günü (12 Mart) -Şiirler okundu. -Mehmet Akif ERSOY'un hayatı isimli animasyon filmi izlendi.	Eda KUNDUK	1	%2
18 Mart Çanakkale Zaferi ve Şehitleri Anma Günü -Şiirler okundu. -Çanakkale Zaferi ile ilgili animasyon filmi izlendi.	Zeynep Ahsen ER	1	%2
İş Sağlığı ve Güvenliği Haftası (4-10 Mayıs) -Öğrencilerimize iş sağlığı ve güvenliği ile ilgili sunum gerçekleştirildi.	Talip YILDIZ	1	%2
Anneler Günü (12 Mayıs)	Sevil ÇATAMAK	1	%2
Engelliler Haftası (10-16 Mayıs)	Pervin ÇOBAN	1	%2
Atatürk'ü Anma ve Gençlik Spor Bayramı (19 Mayıs)	Kubilay TAŞDEMİR	1	%2



- Yapılan Kültürel Faaliyetler

Faaliyet Adı	Görev Alan Öğretmen Sayısı	Görev Alan Öğrenci Sayısı	Görev Alan Personel Sayısı
Yemek	18	35	5
Öğretmenler Günü Yemeği	10	-	-
Yerli Malı Haftası	19	35	6
Kukla Gösterisi-Karagöz Hacivat	20	25	-
Yemek	20	30	6
Sinema	20	30	6
Tüyap Kitap Fuarı Sergi	6	-	-
Yemek	11	-	1
Sinema	1	7	-
Gezi	20	38	5
Sinema	20	40	-
Müzik Etkinliği	20	45	6
Uçurtma Etkinliği	20	42	6

- Okul Yerleşkesine İlişkin Bilgiler Tablosu

OKUL BÖLÜMLERİ		ÖZEL ALANLAR	VAR	YOK
Okul Kat Sayısı	1	Çok Amaçlı Salon		*
Derslik Sayısı	8	Çok Amaçlı Saha	*	
Derslik Alanları (m2)	20	Kütüphane	*	
Kullanılan Derslik Sayısı	8	Fen Laboratuvarı		*
Şube Sayısı	8	Bilgisayar Laboratuvarı		*
İdari Odaların Alanı (m2)	20	İş Atölyesi	*	
Öğretmenler Odası (m2)	40	Beceri Atölyesi	*	
Okul Oturma Alanı (m2)		Pansiyon		*
Okul Bahçesi (Açık Alan) (m2)				
Okul Kapalı Alan (m2)	768			
Sanatsal, bilimsel ve sportif amaçlı toplam alan (m2)				
Kantin (m2)	0			
Tuvalet Sayısı	1			

## 2.8 Çevre Analizi (PESTLE)

Çevre analiziyle okul/kurum üzerinde etkili olan veya olabilecek politik, ekonomik, sosyo-kültürel, teknolojik, yasal çevresel dış etkenlerin tespit edilmesi amaçlanmıştır.

**Tablo 14 PESTLE Analiz Tablosu**

<b>Politik-Yasal etkenler</b>	<b>Ekonomik etkenler</b>
<ul style="list-style-type: none"><li>•Bakanlığımızca, öğrenci merkezli eğitim yaklaşımları, Özel eğitim, mesleki eğitim, görevde yükselme ve kariyer basamakları vb. konulardaki geliştirilen politikalar</li><li>•Ücretsiz ders kitabı dağıtım uygulaması</li><li>•Yerel yönetimlerle kurulan olumlu işbirliği</li><li>•Engellilere yönelik farkındalıklar</li></ul>	<ul style="list-style-type: none"><li>• Bulduğumuz bölgede velilerimizin sosyoekonomik düzeyleri düşüktür. Bu sebepten velilerin okulun maddi kaynaklarına çok fazla katkısı olmamaktadır.</li><li>• Ekonomik yönden okul aile birliğinden ve çevredeki hayırsever vatandaşlardan yardım almaktadır.</li><li>• Engellilerin eğitim giderlerinin tamamı devlet tarafından karşılanmaktadır.</li><li>• İşletmelerde beceri eğitimi ve staj çalışmaları yoluyla öğrencilerimizin iş hayatının gereği olan bilgi, beceri ve yeteneklerle donatılması sayesinde okulumuzdan mezun olacakların istihdam beklentisi.</li></ul>
<b>Sosyokültürel etkenler</b>	<b>Teknolojik etkenler</b>
<ul style="list-style-type: none"><li>• Okulumuzun bir meslek lisesi olması dolayısıyla üretime dönük yapılacak çalışmalar sayesinde de okulun çevreye daha çok tanıtılması ve Ailelerin ve öğrencilerin bilinçlenmeleri,</li><li>• Çok çeşitli kültürel zenginliğe sahip bir bölge olması.</li></ul>	<ul style="list-style-type: none"><li>• Bakanlığımızın E-Okul ve internet hizmetlerinin kurumumuzda etkin kullanımı.</li><li>• Okulumuzda bulunan bilgisayar,akıllı tahta ve teknoloji kullanılmakla birlikte donanımın sürekli yenilenmesini sağlayarak öğrenci ve öğretmenlerimizce etkin kullanımı.</li></ul>

<b>Çevresel Etkenler</b>
<ul style="list-style-type: none"><li>• Hava ve su kirlenmesi</li><li>• Toprak Yapısı</li><li>• Bitki Örtüsü</li><li>• Doğal Kaynakların korunması için yapılan çalışmalar</li><li>• Çevrede yoğunluk gösteren hastalıklar</li><li>• Doğal afetler (deprem kuşağında bulunma, Covid 19,kene vakaları vb.)</li></ul>

## 2.9 Güçlü ve Zayıf Yönler ile Fırsatlar ve Tehditler (GZFT) Analizi

Okul/kurumun güçlü ve zayıf yönleri ile okul/kurum dışında oluşabilecek fırsatlar ve tehditler belirlenmiştir.

*Tablo 15 GZFT Analizi*

İç Çevre	
Güçlü Yönler	Zayıf Yönler
Sınıf mevcutlarının az olması	Okulumuza ait kapalı bir spor salonu ve çok amaçlı salonun bulunmaması
Okulun genel temizliğinin iyi yapılması	Okulun bulunduğu çevre tarafından yeterince tanınmaması
Okulda üretimin yapılıyor olması	Okul binasının öğrenci sayısına göre derslik ve atölye açısından yetersiz olması
Okulda disiplinin iyi düzeyde olması	Atölyeler ile dersliklerin aynı bina içerisinde yer alması
Kurum içi yardımlaşma ve paylaşım güçlüdür.	Sosyo –ekonomik yönden düşük seviye
Yönetim ile çalışanlar arasında güçlü bir iletişim bağı vardır.	Öğrencilerimizin engel durumları öğrenmeyi uzun zamana yaymayı gerektirmektedir.
Velilerin öğrencilerinin eğitim almalarında istekli olmaları	Kullanılan ilaçlar öğrencilerimizin algılarını kapatabilmektedir.
Dış Çevre	
Fırsatlar	Tehditler
Engellilere yönelik farkındalık artmıştır.	Özel eğitim gerektiren bireye sahip velilerin sosyo ekonomik düzeyi düşüktür.
Engellilerin eğitim giderlerinin tamamı devlet tarafından karşılanmaktadır.	Okuldan mezun olan öğrencilerimiz istihdamı konusundaki düzenlemeler arttırılabilir.
Son yıllarda engellilerin toplum hayatına kabul edilmelerinde çok ciddi gelişmeler yaşanmaktadır.	Haberleşme ve iletişim araç ve gereçlerinin gençler tarafından olumsuz kullanılması
Teknolojik gelişmelerle beraber engelli bireylerin hayata uyumları da aynı oranda gelişmiştir.	
Engellilerin eğitim öğretim gördükleri okullarda iş ve işlem süreçleri ile ilgili çıkan mevzuatlar, daha önceki mevzuatlara göre daha işlevsel durumdadır.	
Son yıllarda engellilerin sosyal hayata uyumları çerçevesinde birçok yeni uygulama işlerlik kazandı.	

## 2.10 Tespit ve İhtiyaçların Belirlenmesi

Paydaş anketlerine ilişkin ortaya çıkan temel sonuçlara altta yer verilmiştir.

Tespitler	İhtiyaçlar
<ul style="list-style-type: none"><li>• Öğrenciler okulu sevmekte ve okulda güvende hissetmektedir.</li><li>• Öğretmenlerle iletişim kurup sorunları rahatlıkla dile getirebilmektedirler</li><li>• Sınıflarımız kalabalık değildir.</li><li>• Öğretmenler arası işbirliğine önem verilmektedir.</li><li>• Veli, öğretmenlerle ihtiyaç duyduğunda her zaman görüşme imkânı vardır.</li><li>• Okul temiz ve bakımlıdır.</li></ul>	<ul style="list-style-type: none"><li>• Okulumuzun fiziki mekanı yetersizdir.</li><li>• Spor salonu yoktur.</li><li>• Araç gereç eksikliği vardır.</li></ul>

# **3.BÖLÜM**

## **GELECEĞE BAKIŞ**

### 3. GELECEĞE BAKIŞ

#### 3.1 Misyon

##### MİSYONUMUZ

*Görev ve sorumluluklarının bilincinde, öğrenmeyi öğrenmiş, bilgiden beceri üretebilen, Yaratıcı düşünce ve katılımcı yöntemlere açık, araştırmacı ve sorgulayıcı, Sosyal ilişkileri güçlü, saygı , sevgi ve hoşgörü esasına dayalı, İnsanların erdemlerini önemseyen, toplum ve toplumsal sorunlara karşı duyarlı, Ekip ruhuna sahip, planlı, programlı, disiplinli,: Yeniliklere açık, demokrat, insan haklarına ve başkalarının özgürlüklerine saygılı, Çalışmalarımızda toplam kaliteyi hedefleyen bir kurumuz.*

#### 3.2 Vizyon

##### VİZYONUMUZ

*Öğrencilerin Türk Milli Eğitiminin genel ve özel amaçları ve Milli Eğitim İlkelerine uygun olarak; gelişen teknolojiyi yakından izleyerek ve kültürümüzden gelen yöresel işlerin yaşatılmasını; iş ve hizmet sektörüne uygun üretken bireyler haline gelmesini sağlamak.*

#### 3.3 Temel Değerler

##### TEMEL DEĞERLERİMİZ

- 1. İnsan, toplum, bilim ve çevre duyarlılığı*
- 2. Hukuk ve adalet*
- 3. Tarafsızlık, hesap verebilirlik ve şeffaflık*
- 4. Sorumluluk*
- 5. Vatanseverlik*
- 6. Liyakat*

### 3.4 Amaç, Hedef ve Performans Göstergesi ile Stratejiler

TEMA	EĞİTİM-ÖĞRETİME ERİŞİM ve KATILIM								
<b>Amaç 1</b>	Öğrencilerin eğitim ve öğretime etkin katılımlarıyla süreci tamamlamalarını sağlamak.								
<b>Hedef 1.1</b>	Öğrencilerin okula erişim, devam ve okulu tamamlama oranları artırılacaktır.								
<b>Performans Göstergeleri</b>	<b>Hedefe Etkisi (%)</b>	<b>Başlangıç Değeri</b>	<b>2024</b>	<b>2025</b>	<b>2026</b>	<b>2027</b>	<b>2028</b>	<b>İzleme Sıklığı</b>	<b>Rapor Sıklığı</b>
<b>PG 1.1.1</b> İl-ilçe özel eğitim hizmetleri kurulu tarafından yerleştirilme kararı verilen öğrencilerin kayıt yaptırma oranı (%)	51	98	100	100	100	100	100	6 Ay	6 Ay
<b>PG 1.1.2</b> Özürsüz devamsızlık süresi 15 günü aşan öğrencilerin oranı	32	80	85	86	88	90	95	6 Ay	6 Ay
<b>PG 1.1.3</b> Bir eğitim ve öğretim yılında özürlü devamsızlık süresi 40 günden fazla olan öğrenci oranı (%)	8	85	90	95	96	97	98	6 Ay	6 Ay
<b>PG 1.1.4</b> Bir eğitim ve öğretim yılında örgün eğitimden ayrılan öğrenci oranı (%)	11	80	83	85	87	88	90	6 Ay	6 Ay
<b>Koordinatör Birim</b>	Okul İdaresi								
<b>İş birliği Yapılacak Birimler</b>	Öğretmenler, Veliler ve Muhtarlar								
<b>Riskler</b>	<ul style="list-style-type: none"> <li>Okul dışı sosyal etkinliklere öğrenci katılımında güvenlik riskinin var olması</li> <li>Mali ihtiyaçların teminindeki kaynak yetersizliği</li> </ul>								
<b>Stratejiler</b>	<p>S1.İl-ilçe özel eğitim hizmetleri kurulu tarafından yerleştirilme kararı verilen öğrencilerden kayıt yaptırmayanlar tespit edilerek önlemeye yönelik tedbirler alınacaktır.</p> <p>S2.Öğrencilerin devamsızlık nedenlerine yönelik okul, öğrenci ve veli iş birliğiyle bu nedenleri ortadan kaldıracak çalışmalar yürütülecektir.</p> <p>S3.Devamsızlık sonucu ortaya çıkan olumsuz etkileri azaltmaya yönelik eğitim programları, sosyal etkinlikler, uzaktan öğrenme gibi telafi tedbirleri geliştirilecektir</p> <p>S4. Okul ortamı; öğrencilerin öğrenme motivasyonunu geliştirecek şekilde bilimsel, sosyal, kültürel, sanatsal ve sportif imkanları artırılacaktır</p>								
<b>Maliyet Tahmini</b>	350000								
<b>Tespitler</b>	<ul style="list-style-type: none"> <li>Bazı öğrencilerin maddi imkânsızlıklar sebebiyle öğrenimine devam edememesi</li> <li>Doğa kaynaklı afetlerin, salgın hastalık vb. durumların eğitim süreçlerinin sürdürülebilirliğine engel oluşturması</li> </ul>								
<b>İhtiyaçlar</b>	<ul style="list-style-type: none"> <li>Okul aidiyetinin geliştirilmesi amacıyla öğrencilere yönelik sosyal etkinliklerin artırılması</li> <li>Eğitim ortamlarının öğrenci ihtiyaçlarına cevap verecek şekilde geliştirilmesi ve buna yönelik finansmanın sağlanması</li> <li>Devamsızlığın önlenmesi ve öğrenme kayıplarının giderilmesi için rehberlik sisteminin geliştirilmesi</li> <li>İlgili paydaşların kaynaştırma/bütünleştirme uygulamaları yoluyla eğitim hakkında bilgi ve farkındalık düzeylerinin artırılması</li> </ul>								



TEMA	EĞİTİM-ÖĞRETİME ERİŞİM ve KATILIM								
<b>Amaç 1</b>	Öğrencilerin eğitim ve öğretime etkin katılımlarıyla süreci tamamlamalarını sağlamak.								
<b>Hedef 1.2</b>	Öğrencilerin ders dışı etkinliklere katılımları artırılabacaktır.								
Performans Göstergeleri	Hedefe Etkisi	Başlangıç Değeri	2024	2025	2026	2027	2028	İzleme Sıklığı	Rapor Sıklığı
PG 1.2. Bir eğitim ve öğretim yılında sosyal, kültürel, sanatsal ve sportif alanlarda faaliyetlere katılan öğrenci oranı (%)	95	85	85	88	90	92	95	6 Ay	6 Ay
PG 1.2.2 Yerel, ulusal ve uluslararası etkinliklere (proje, yarışma vb.) katılan öğrenci oranı (%)	5	10	10	12	13	14	15	6 Ay	6 Ay
<b>Koordinatör Birim</b>	Okul İdaresi								
<b>İş birliği Yapılacak Birimler</b>	İlçe Milli Eğitim Müdürlüğü, Belediye ve Öğretmenler								
<b>Riskler</b>	<ul style="list-style-type: none"> <li>Okul dışı sosyal etkinliklere öğrenci katılımında güvenlik riskinin var olması</li> <li>Mali ihtiyaçların teminindeki kaynak yetersizliği</li> </ul>								
<b>Stratejiler</b>	<p>S1. Sosyal, kültürel, sanatsal ve sportif alanlarda kurum içi ve kurum dışı düzenlenen faaliyetler artırılabacaktır.</p> <p>S2. Okul içinde başarıyı teşvik edecek yarışmalar düzenlenerek öğrencilerin ödüllendirilmesi sağlanacaktır.</p> <p>S3. Öğrencilerin yerel, ulusal ve uluslararası etkinliklere (proje, yarışma vb.) katılmaları teşvik edilecektir.</p> <p>S4. Öğrenciler için sosyal, kültürel, sanatsal ve sportif faaliyetler düzenlenmesi için kurum, kuruluş, sivil toplum kuruluşları vb. ile iş birliği yapılacaktır.</p>								
<b>Maliyet Tahmini</b>	400000								
<b>Tespitler</b>	<ul style="list-style-type: none"> <li>Özel eğitim alanına yönelik öğrenme ortamları, ders yapıları ve materyallerinin geliştirme çalışmalarının yeterli düzeyde olmaması</li> </ul>								
<b>İhtiyaçlar</b>	<ul style="list-style-type: none"> <li>Öğretmenler, okul yöneticileri ve diğer personel ile ailelerin özel eğitim ihtiyacı olan öğrencilere yönelik bilgi, beceri, tutum ve farkındalıklarının geliştirilmesi</li> <li>Sosyal, kültürel, ve sportif faaliyetlere öğrencilerin katılımlarının artırılması.</li> </ul>								

TEMA	EĞİTİM-ÖĞRETİMDE KALİTE								
<b>Amaç 2</b>	Öğrencilerin tüm gelişim alanlarındaki özellikleri ve eğitim ihtiyaçları ile akademik yeterliklerini artırmak.								
<b>Hedef 2.1</b>	Öğrencilerin akademik düzeylerinin artırılmasına yönelik çalışmalar yürütülecektir.								
<b>Performans Göstergeleri</b>	<b>Hedefe Etkisi</b>	<b>Başlangıç Değeri</b>	<b>2024</b>	<b>2025</b>	<b>2026</b>	<b>2027</b>	<b>2028</b>	<b>İzleme Sıklığı</b>	<b>Rapor Sıklığı</b>
<b>PG 2.1.1 Öğrenci başına kitap okuma sayısı</b>	100	65	65	68	70	75	85	6 Ay	6 Ay
<b>Koordinatör Birim</b>	Okul İdaresi								
<b>İş birliği Yapılacak Birimler</b>	Öğretmenler								
<b>Riskler</b>	Özel eğitim öğrencileri olduğundan dolayı okuma yazma bilmeyen öğrencilerin olması.								
<b>Stratejiler</b>	<p>S1. Öğrencilerin genel derslerdeki kazanım eksiklikleri tespit edilerek Tam Gün Tam Yıl Kursu kapsamında okulda destekleyici eğitim faaliyetleri yapılacaktır.</p> <p>S2. Uzaktan eğitim videoları aracılığıyla öğrencilerin tamamlayıcı ve destekleyici eğitim almaları sağlanacaktır.</p> <p>S3. Öğrencilerin kitap okumasını teşvik etmek için etkinlikler düzenlenecektir.</p>								
<b>Maliyet Tahmini</b>	450000								
<b>Tespitler</b>	<ul style="list-style-type: none"> <li>Özel eğitim alanına yönelik öğrenme ortamları, ders yapıları ve materyallerinin geliştirme çalışmalarının yeterli düzeyde olmaması</li> </ul>								
<b>İhtiyaçlar</b>	<ul style="list-style-type: none"> <li>Özel eğitim alanına yönelik öğrenme ortamları, ders yapıları ve materyallerinin geliştirilmesinde çalışmaların artırılması</li> </ul>								

TEMA	EĞİTİM-ÖĞRETİMDE KALİTE									
<b>Amaç 2</b>	Öğrencilerin gelişimlerini bir bütün olarak desteklenmesini, ilgi, yetenek, değer, tutum ve kişilik özelliklerini keşfetmesini sağlamak.									
<b>Hedef 2.2</b>	Öğrencilerin gelişimlerini olumsuz yönde etkileyebilecek problemlerin çözümüne yardımcı olmak amacıyla çalışmalar yürütülecektir.									
Performans Göstergeleri	Hedef e Etkisi	Başlangıç Değeri	2024	2025	2026	2027	2028	İzlem e Sıklığı	Rapo r Sıklığı	
PG 2.2.1 Bireysel psikolojik danışma yapılan öğrenci sayısı	10	10	15	20	30	40	45	6 Ay	6 Ay	
PG 2.2.2 Psikososyal müdahale kapsamında çalışma yapılan öğrenci sayısı	1	1	5	10	20	30	40	6 Ay	6 Ay	
<b>Koordinatör Birim</b>	Okul İdaresi									
<b>İş birliği Yapılacak Birimler</b>	Öğretmenler, RAM									
<b>Riskler</b>										
<b>Stratejiler</b>	<ul style="list-style-type: none"> <li>• Rehberlik ihtiyacı belirleme anketi sonuçlarından yararlanarak gelişim alanlarına yönelik öğrencilerle yürütülecek çalışmalar belirlenecektir.</li> <li>• Belirlenen çalışmalar okul rehberlik ve psikolojik danışma programı kapsamında uygulanacaktır</li> </ul>									
<b>Maliyet Tahmini</b>	400000									
<b>Tespitler</b>	<ul style="list-style-type: none"> <li>• Gelişen şartlar ve ortaya çıkan ihtiyaçlar doğrultusunda öğretmenlerin rehberlik hizmetleri konusunda eksikliklerinin olması</li> <li>• Rehberlik hizmetlerinin yeterli düzeyde olmaması</li> </ul>									
<b>İhtiyaçlar</b>	<ul style="list-style-type: none"> <li>• Rehberlik hizmetlerinin iyileştirilmesi.</li> <li>• Öğretmenler, okul yöneticileri ve diğer personel ile ailelerin özel eğitim ihtiyacı olan öğrencilere yönelik bilgi, beceri, tutum ve farkındalıklarının geliştirilmesi.</li> </ul>									

TEMA	KURUMSAL KAPASİTE								
<b>Amaç 3</b>	Öğrencilerin öğrenim gördüğü alanlarda yeterlilikleri ve nitelikleri artırılarak mezuniyet sonrası çalışma hayatına hazırlanmaları sağlanacaktır								
<b>Hedef 3.1</b>	Okulda döner sermayenin yaygınlaştırılması ve kapasitesinin güçlendirilmesine yönelik çalışmalar yürütülecektir.								
Performans Göstergeleri	Hedef e Etkisi	Başlan gıç Değeri	2024	2025	2026	2027	2028	İzlem e Sıklığı	Rapo r Sıklığı
PG 3.1.1 Döner sermayede değerlendirilecek ürün sayısı	80	8	8	10	15	20	25	6 Ay	6 Ay
PG 3.1.2 Okulda döner sermaye açılmasına yönelik çalışmalar yapılacaktır.	20	5	5	6	7	8	9	6Ay	6 Ay
<b>Koordinatör Birim</b>	Okul İdaresi								
<b>İş birliği Yapılacak Birimler</b>	Atölye Öğretmenleri								
<b>Riskler</b>	<ul style="list-style-type: none"> <li>• İhtiyaç teminindeki mali kaynak yetersizliği</li> <li>• Eğitim-istihdam-üretim ilişkisinin güçlendirilmesinde paydaşlardan beklenen desteğin sağlanamaması</li> <li>• Sektörün taleplerinin değişken olması</li> </ul>								
<b>Stratejiler</b>	S1 Okulda döner sermaye açılmasına yönelik çalışmalar yapılacaktır. S2 Öğretmenlerin döner sermaye çalışmalarına katılmaları teşvik edilecektir.								
<b>Maliyet Tahmini</b>	10000000								
<b>Tespitler</b>	<ul style="list-style-type: none"> <li>• Öğrencilerin mezuniyet sonrası çalışma hayatına katılamaması.</li> </ul>								
<b>İhtiyaçlar</b>	<ul style="list-style-type: none"> <li>• İlgili kurum ve kuruluşlarla iş birliğinin artırılması</li> </ul>								

TEMA	KURUMSAL KAPASİTE								
<b>Amaç 3</b>	Okulun eğitimin temel ilkeleri doğrultusunda niteliğini arttırmak amacıyla kurumsal kapasite geliştirilecektir.								
<b>Hedef 3.2</b>	Eğitim ve öğretimin sağlıklı ve güvenli bir ortamda gerçekleştirilmesi için okul sağlığı ve güvenliği geliştirilecektir.								
Performans Göstergeleri	Hedef Etkisi	Başlangıç Değeri	2024	2025	2026	2027	2028	İzleme Sıklığı	Rapor Sıklığı
PG 3.2.1 Okulda yaşanan kaza sayısı	1	1	0	0	0	0	0		
PG 3.2.2 Bağımlılıkla mücadele ile ilgili konularda eğitim alan öğrenci ve öğretmen sayısı	50	50	52	55	56	58	60	6 Ay	6 Ay
PG 3.2.3. Akran zorbalığı ve siber zorbalıkla ilgili konularda eğitim alan öğretmen, öğrenci ve veli sayısı	50	50	52	55	56	58	60	6 Ay	6 Ay
PG 3.2.4 Sağlıklı beslenme ve obezite ile ilgili konularda verilen eğitim alan öğrenci, öğretmen ve veli sayısı	48	48	50	51	52	53	55	6 Ay	6 Ay
PG 3.2.5 Afet ve acil durum tatbikat sayısı	3	3	4	4	5	5	6	6 Ay	6 Ay
<b>Koordinatör Birim</b>	Okul İdaresi								
<b>İş birliği Yapılacak Birimler</b>	RAM, Öğretmenler								
<b>Riskler</b>	<ul style="list-style-type: none"> <li>Doğa kaynaklı afetler</li> </ul>								
<b>Stratejiler</b>	<p>S1.Eğitim ortamları iş sağlığı ve güvenliği yönergesine uygun hâle getirilecektir.</p> <p>S2. Öğrenci, öğretmen ve velilerde farkındalık oluşturmak için bağımlılıkla mücadele, akran zorbalığı, siber zorbalık, sağlıklı beslenme ve obezite, hijyen, bulaşıcı hastalıklar ve gıda güvenliği gibi konularda alan uzmanları ile iş birliğinde eğitimler düzenlenecektir</p> <p>S3. Doğa, insan ve teknoloji kaynaklı (deprem, sel, heyelan, yangın, çığ ve salgın hastalıklar vd.) afetlere karşı gerekli tedbirlerin alınması için çalışmalar yapılacaktır.</p>								
<b>Maliyet Tahmini</b>	700000								
<b>Tespitler</b>	<ul style="list-style-type: none"> <li>Okulun tek katlı olmasından dolayı deprem riskinin az olması</li> <li>Okulun fiziksel imkanlarının yetersiz olması.</li> </ul>								
<b>İhtiyaçlar</b>	<ul style="list-style-type: none"> <li>Okulun fiziksel imkanlarının iyileştirilmesi.</li> <li>Okul sağlığı ve güvenliği konusunda öğretmen ve öğrencilerin</li> </ul>								

bilinçlendirilmesi.

- Öğretmenlerin bağımlılıkla mücadele programlarını uygulama konusunda eğitim alması.

# **4.BÖLÜM**

## **MALİYETLENDİRME**

## 4. MALİYETLENDİRME

*Tablo 16 Tahmini Maliyet Tablosu*

	2024	2025	2026	2027	2028	Toplam Maliyet
<b>Amaç 1</b>	<b>100000</b>	<b>120000</b>	<b>150000</b>	<b>180000</b>	<b>200000</b>	<b>750000</b>
<b>Hedef 1.1</b>	50000	60000	70000	80000	90000	350000
<b>Hedef 1.2</b>	50000	60000	80000	100000	110000	400000
<b>Amaç 2</b>	<b>100000</b>	<b>120000</b>	<b>140000</b>	<b>180000</b>	<b>310000</b>	<b>850000</b>
<b>Hedef 2.1</b>	50000	60000	70000	90000	180000	450000
<b>Hedef 2.2</b>	50000	60000	70000	90000	130000	400000
<b>Amaç 3</b>	<b>2010000</b>	<b>2700000</b>	<b>1950000</b>	<b>2160000</b>	<b>3870000</b>	<b>17000000</b>
<b>Hedef 3.1</b>	1000000	1500120	1800000	2000000	3700000	10000000
<b>Hedef 3.2</b>	100000	120000	150000	160000	170000	700000
...						
<b>Genel Yönetim Giderleri</b>						
<b>TOPLAM</b>	<b>2210000</b>	<b>2940000</b>	<b>2240000</b>	<b>2520000</b>	<b>4380000</b>	<b>18600000</b>



# 5.BÖLÜM

## İZLEME VE DEĞERLENDİRME

## 5. İZLEME VE DEĞERLENDİRME

Stratejik planlarda yer alan amaç ve hedeflere ulaşma durumlarının tespiti ve bu yolla stratejik planlardaki amaç ve hedeflerin gerçekleştirilebilmesi için gerekli tedbirlerin alınması izleme ve değerlendirme ile mümkün olmaktadır. Stratejik Planda yer alan performans göstergelerinin gerçekleşme durumlarının tespiti yılda iki kez yapılacaktır. Her yılın ilk altı ayında ilgili hedefe ait performans göstergelerinin performans düzeyi dikkate alınarak yapılan izlemenin ardından, yılsonu itibarıyla hedeflenen değere ulaşıp ulaşılmadığının analizi yapılacaktır.

## EKLER:

### EK-1 Paydaş Anketleri

#### KARACABEY ÖZEL EĞİTİM MESLEK OKULU MÜDÜRLÜĞÜ STRATEJİK PLANI (2024-2028) "ÖĞRETMEN GÖRÜŞ VE DEĞERLENDİRMELERİ" ANKET FORMU

Okul Müdürlüğü 2024–2028 Stratejik Plan hazırlıkları çerçevesinde, idarenin geleceğinin şekillendirilmesinde paydaşların katkılarının beklendiği bu çalışmada kurumun mevcut durumuna ve gelecekte öngördüklerine yönelik görüş ve değerlendirmeleri büyük önem taşımaktadır. Ankette yer alan sorular, paydaş analizinde yer alması öngörülen konu başlıklarını içerecek şekilde düzenlenmiştir.

Bu anketin gerçekleştirilmesindeki amaç, kurumumuzun stratejik planı hazırlanırken sizlerin görüşleriyle sorunları, iyileştirmeye acık alanları tespit etmek ve çözüme yönelik stratejiler geliştirmektir. Emek ve katkılarınız için şimdiden teşekkür ederim. Katkılarınız için teşekkür ederiz.

İsmail ŞAHİN  
Okul Müdürü

		KATILYORUM	KATILMIYORUM	KARARSIZIM	CEVAP YOK
1	Okulda alınan kararlar çalışanların katılımıyla alınır.				
2	Kurumdaki tüm duyurular çalışanlara zammında iletilir.				
3	Her türlü ödüllendirmede adil olma, tarafsızlık ve objektiflik esas alınır.				
4	Kendimi okulun değerli bir üyesi olarak görürüm.				
5	Çalıştığım okul bana kendimi geliştirme imkanı tanımaktadır.				
6	Okul teknik araç ve gereç yönünden gerekli donanıma sahiptir.				
7	Okulda çalışanlara yönelik sosyal ve kültürel faaliyetler düzenlenir.				
8	Okulda öğretmenler arasında ayrım yapılmamaktadır.				
9	Okulumuz yerelde ve toplum üzerinde olumlu etki bırakacak çalışmalar yapmaktadır.				
10	Yöneticiler okulun vizyonunu, stratejilerini iyileştirmeye açık alanlarını vs. çalışanlarla paylaşır.				
11	Yöneticilerimiz yaratıcı ve yenilikçi düşüncelerin üretilmesini teşvik etmektedir.				
12	Okulumuzda sadece öğretmenlerin kullanımına tahsis edilmiş yerler yeterlidir.				

13-a Olumlu (Başarılı) Yönlerimiz .....

13-b Olumsuz (Başarısız) Yönlerimiz.....

**"VELİ GÖRÜŞ VE DEĞERLENDİRMELERİ" ANKET FORMU**

Okul Müdürlüğü 2024–2028 Stratejik Plan hazırlıkları çerçevesinde, idarenin geleceğinin şekillendirilmesinde paydaşların katkılarının beklendiği bu çalışmada kurumun mevcut durumuna ve gelecekte öngördüklerine yönelik görüş ve değerlendirmeleri büyük önem taşımaktadır. Ankette yer alan sorular, paydaş analizinde yer alması öngörülen konu başlıklarını içerecek şekilde düzenlenmiştir.

Bu anketin gerçekleştirilmesindeki amaç, kurumumuzun stratejik planı hazırlanırken sizlerin görüşleriyle sorunları, iyileştirmeye açık alanları tespit etmek ve çözüme yönelik stratejiler geliştirmektir. Emek ve katkılarınız için şimdiden teşekkür ederim. Katkılarınız için teşekkür ederiz.

İsmail ŞAHİN  
Okul Müdürü

		KATILYORUM	KATILMIYORUM	KARARSIZIM	CEVAP YOK
1	İhtiyaç duyduğumda okul çalışanlarıyla rahatlıkla görüşebilirim.				
2	Bizi ilgilendiren okul duyurularını zamanında öğreniyorum				
3	Okula ilettiğim istek ve şikayetlerim dikkate alınıyor.				
4	Öğretmenler yeniliğe açık olarak derslerin işlenişinde çeşitli yöntemler kullanmaktadır.				
5	Okulda yabancı kişilere karşı güvenlik önlemleri alınmaktadır.				
6	E-Okul Veli Bilgilendirme Sistemi ile okulun internet sayfasını düzenli olarak takip ediyorum.				
7	Çocuğumun okulunu sevdiğini ve öğretmenleriyle iyi anlaştığını düşünüyorum				
8	Okul araç ve gereç yönünden yeterli donanıma sahiptir.				
9	Okul her zaman temiz ve bakımlıdır.				
10	Okulun binası ve diğer fiziki mekânlar yeterlidir.				

11-a Olumlu (Başarılı) Yönlerimiz .....

11-b Olumsuz (Başarısız) Yönlerimiz.....

**"ÖĞRENCİ GÖRÜŞ VE DEĞERLENDİRMELERİ" ANKET FORMU**

Okul Müdürlüğü 2024–2028 Stratejik Plan hazırlıkları çerçevesinde, idarenin geleceğinin şekillendirilmesinde paydaşların katkılarının beklendiği bu çalışmada kurumun mevcut durumuna ve gelecekte öngördüklerine yönelik görüş ve değerlendirmeleri büyük önem taşımaktadır. Ankette yer alan sorular, paydaş analizinde yer alması öngörülen konu başlıklarını içerecek şekilde düzenlenmiştir.

Bu anketin gerçekleştirilmesindeki amaç, kurumumuzun stratejik planı hazırlanırken sizlerin görüşleriyle sorunları, iyileştirmeye acık alanları tespit etmek ve çözüme yönelik stratejiler geliştirmektir. Emek ve katkılarınız için şimdiden teşekkür ederim. Katkılarınız için teşekkür ederiz.

İsmail ŞAHİN  
Okul Müdürü

		KATILYORUM	KATILMIYORUM	KARARSIZIM	CEVAP YOK
1	Öğretmenlerimle ihtiyaç duyduğumda rahatlıkla görüşebilirim.				
2	Okul müdürü ile ihtiyaç duyduğumda rahatlıkla konuşabiliyorum.				
3	Okula ilettiğimiz öneri ve isteklerimiz dikkate alınır				
4	Okulda kendimi güvende hissediyorum				
5	Okulda öğrencilerle ilgili alınan kararlarda bizlerin de görüşleri alınır.				
6	Öğretmenler yeniliğe açık olarak derslerin işlenişinde çeşitli yöntemler kullanmaktadır.				
7	Derslerde konuya göre uygun araç gereçler kullanılmaktadır.				
8	Teneffüslerde ihtiyaçlarımı giderebiliyorum.				
9	Okulun içi ve dışı temizdir.				
10	Okulun binası ve diğer fiziki mekanlar yeterlidir.				
11	Okulumuzda yeterli miktarda sanatsal ve kültürel faaliyetler düzenlenmektedir.				

12-a Olumlu (Başarılı) Yönlerimiz .....

12-b Olumsuz (Başarısız) Yönlerimiz.....



T.C.  
KARACABEY KAYMAKAMLIĞI  
İlçe Millî Eğitim Müdürlüğü  
Karacabey Özel Eğitim Meslek Okulu



Sayı : E-60057903-602.04.02-102964012  
Konu : Karacabey Özel Eğitim Meslek Okulu Müdürlüğü  
2024-2028 Stratejik Planı

24.05.2024

İLÇE MİLLÎ EĞİTİM MÜDÜRLÜĞÜ MAKAMINA

İlgi: a) 5018 Sayılı Kamu Mali Yönetimi ve Kontrol Kanunu  
b) Millî Eğitim Bakanlığı Strateji Geliştirme Başkanlığı 06/10/2022 tarihli ve 2022/21 sayılı  
2024-2028 Stratejik Plan Hazırlık Çalışmaları Konulu Genelgesi ve Hazırlık Programı

Kamu kaynaklarının etkili, ekonomik ve verimli bir şekilde elde edilmesi ve kullanılmasını, hesap verebilirliği ve malî saydamlığı sağlamak üzere, kamu mali yönetiminin yapısını ve işleyişini, kamu bütçelerinin hazırlanmasını, uygulanmasını, tüm malî işlemlerin muhasebeleştirilmesini, raporlanmasını ve malî kontrolü düzenlemek amacıyla yürürlüğe giren ilgi (a) 5018 sayılı Kamu Mali Yönetimi ve Kontrol Kanununun 9'uncu maddesinde; Kamu idareleri; kalkınma planları, programlar, ilgili mevzuat ve benimsedikleri temel ilkeler çerçevesinde geleceğe ilişkin misyon ve vizyonlarını oluşturmak, stratejik amaçlar ve ölçülebilir hedefler saptamak, performanslarını önceden belirlenmiş olan göstergeler doğrultusunda ölçmek ve bu sürecin izleme ve değerlendirmesini yapmak amacıyla katılımcı yöntemlerle stratejik plan hazırlarlar denilmektedir.

5018 sayılı Kamu Mali Yönetimi ve Kontrol Kanunu, Kamu İdarelerince Hazırlanacak Stratejik Planlar ve Performans Programları ile Faaliyet Raporlarına İlişkin Usul ve Esaslar Hakkında Yönetmelik doğrultusunda ve ilgi (b) Genelgede "*ilçe millî eğitim müdürlükleri için kaymakamlıklar tarafından, okullar/kurumlar için ise ilçe millî eğitim müdürlükleri tarafından onaylandıktan sonra kurumların resmî internet sitelerinde yayınlanacaktır.*" dendiğinden, Müdürlüğümüz bünyesinde Stratejik Planlama Ekibi koordinasyonunda ilgili birimlerin katkılarıyla hazırlanan, Strateji Geliştirme Kurulu'nun onayladığı 2024-2028 Stratejik Planının 2024 yılı itibarıyla uygulamaya konulması ve Müdürlüğümüz internet sitesinde yayınlanması Müdürlüğümüzce uygun görülmektedir.

Makamlarınızca da uygun görüldüğü takdirde Olurlarınıza arz ederim.

İsmail ŞAHİN  
Okul Müdürü

Uygun görüşle arz ederim.

Anıl ESEMEN  
İlçe Millî Eğitim Şube Müdürü

OLUR  
Hacı ONGUN  
İlçe Millî Eğitim Müdürü

**Bu belge güvenli elektronik imza ile imzalanmıştır.**

Adres : Bakırköy Mah. Bakır Sk. No 304 Karacabey / BURSA

Belge Doğrulama Adresi : <https://www.turkiye.gov.tr/meb-ebys>

Telefon No : 0 (224) 691 51 94

E-Posta: [767630@meb.k12.tr](mailto:767630@meb.k12.tr)

Kep Adresi : [meb@hs01.kep.tr](mailto:meb@hs01.kep.tr)

Bilgi için: Esra DEMİR

Unvan : Müdür Yardımcısı

İnternet Adresi: <https://karacabeyozelegitimmo.meb.k12.tr/>

Faks:

Bu evrak güvenli elektronik imza ile imzalanmıştır. <https://evraksorgu.meb.gov.tr> adresinden 36d0-a4a5-3eb9-8b88-2c0b kodu ile teyit edilebilir.

